

# RAPPORT ANNUEL 2020



Vous tenez entre vos mains le dernier rapport annuel du RSBJ. A la lecture de celui-ci, vous constaterez que les orientations prises en 2020 sur ses objectifs et sa ligne graphique ont été conservées car elles ont répondu à nos attentes et à celles des lecteurs.

Cette année, l'accent a été mis sur le fonctionnement de notre réseau au travers de projets, dans sa transversalité et de façon interconnectée tant à l'interne qu'à l'externe.

Nous avons aussi voulu montrer comment la persévérance dans notre activité profite au développement de sa maturité.

Même si le Covid a occupé l'essentiel de notre temps en 2020, il ne sera que très partiellement cité. Nous préférons vous présenter tout ce qui a pu être développé malgré la situation épidémique.

J'adresse un remerciement tout particulier à Madame Carine Gobalet, assistante de direction, qui une fois de plus a fourni un travail titanesque et d'excellente qualité pour boucler ce rapport dans les délais fixés.

Je vous souhaite une agréable lecture et vous adresse mes meilleurs messages.

*Alain Périat, Directeur général*



# SOMMAIRE

5

Conseil d'administration

6

Conseil de direction

7

Corps médical

8

Rapport du Conseil  
d'administration

11

Rapport du directeur  
général

12

Sécurité et qualité

16

Ressources humaines

18

Infrastructures

20

Missions & Pôles

28

Oasis de soins, prévention  
et promotion de la santé

33

Finances

36

Rapport de la fondation de  
soutien



# CONSEIL D'ADMINISTRATION 2020

## CONSEIL D'ADMINISTRATION

### Président

Robert-Tito Haarpaintner

### Vice-président

Cédric Roten

### Secrétaire

Anne-Sylvie Jaccard

## MEMBRES ÉLUS

Olivier Chablaix  
Hugues Gander  
Yvon Jeanbourquin  
Thierry Luthringer  
Aldo Paillard  
Jeanne-Pascale Simon  
Olivier Troyon

## MEMBRES DE DROIT

### Communes du Balcon du Jura

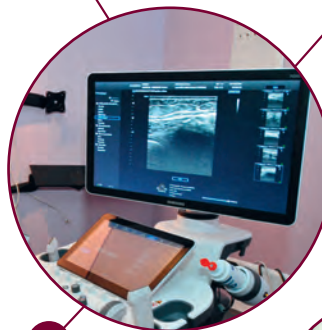
Cédric Roten - Sainte-Croix  
Jean-Franco Paillard - Bullet  
Claude Roulet - Mauborget

### ASPMAD - AVASAD

Matthieu Reymond

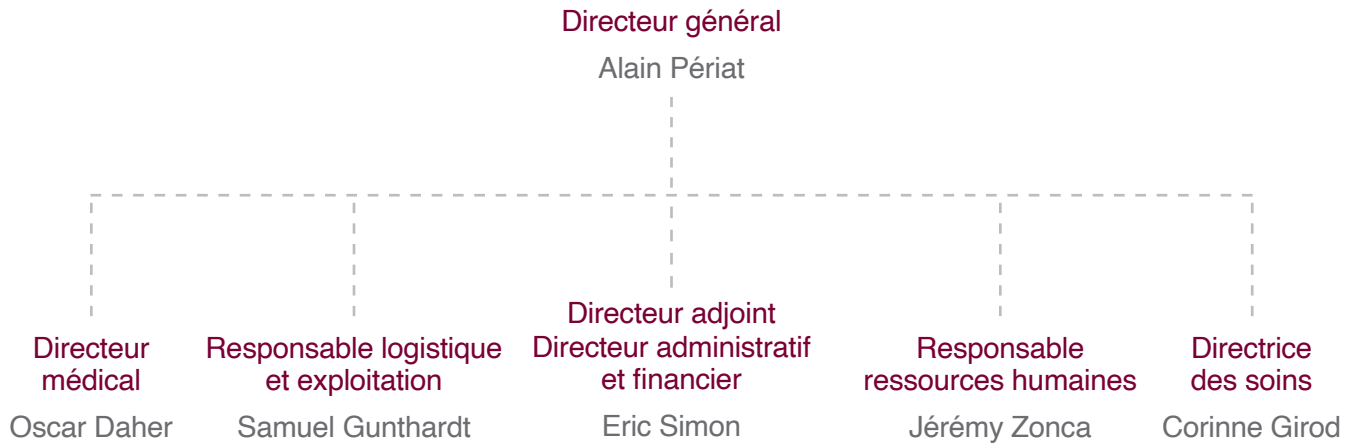
### SPN - CHUV

Dr Gerrit Weber





# CONSEIL DE DIRECTION



Alain Périat, Oscar Daher, Corinne Girod, Eric Simon, Samuel Gunthardt, Jérémy Zonca

## Directeur médical

Dr Oscar Daher

## Médecins cadres

### Soins aigus, urgences, policlinique

Dr Oscar Daher

Médecin chef

Dr Alexander Kühn

Médecin adjoint

Dre Olga Papaefthymiou

Médecin associée

Dr Rolf Zumschlinge

Médecin chef

### Radiologie

Dr Sofiane Aissaoui

Médecin adjoint

Dr Brahim Bahayou

Médecin chef

Dre Nedjma Besseghir

Médecin agréée

### Anesthésie

Dr Vincent Bourdrel

Médecin agréé

Dr Tunde Gaspar

Médecin agréé

Dr Alfredo Schilling

Médecin agréé

### Gynécologie

Dr Jean-Luc Frobert

Médecin agréé

## Cabinet médical des Alpes

### Médecins de famille

Dre Charlotte Béhérec

Dre Odile Byot-Simon

Dre Estelle Sylvestre

Dr Fabien Sylvestre

### Pédiatre

Dr Michaël Nabet

## Chefs de clinique et adjoints

### Soins aigus / urgences

Dr Oswald Ayewubo

Chef de clinique adjoint

Dr Jean-Baptiste Ngassou

Chef de clinique adjoint

Dre Guyrette Tchepanvo Demanou

Cheffe de clinique adjointe

## Consultations spécialisées

### Cardiologie

Dr Stéphane Bosquet

### Chiropractie

Dre Yvonne Juvet

### Chirurgie générale

Chirurgie par laser (phlébologie, proctologie)

Dr Alexander Kühn

### Chirurgie gynécologique

Dr Jean-Luc Frobert

Dre Karine Dubrit

Dre Seraina Lerch

### Chirurgie orthopédique

Dr Georges-Edouard Barraud

Dr Kareem Boulos

Dr Yacine Oughlis

Dr Jean Robert

### Chirurgie plastique

Dre Marie-Christine Gailloud-Mathieu

### Chirurgie de la main

Dre Sophie Bettex

### Endocrinologie - diabétologie

Dr Jean-Marc Ferrara

### Gastroentérologie et endoscopie

Dr Serge Zeeh

### Gériatrie

Dre Olga Papaefthymiou

### Médecine interne

Dr Rolf Zumschlinge

### Pneumologie

Dr Laurent Vollenweider

### Psychiatrie & pédopsychiatrie

Collaboration avec le Département de psychiatrie et le Secteur psychiatrique Nord

### Rhumatologie

Dre Anne-Claire Bloesch



par  
**Robert-Tito Haarpaintner**  
Président

L'année 2020 va rester marquée par cet événement imprévisible qui a bouleversé tout le fonctionnement de la société.

Il est indéniable que la gestion de la pandémie du Covid-19 a été la préoccupation majeure de tous les établissements hospitaliers et nous constatons ses effets qui se sont reportés sur l'activité ambulatoire et hospitalière en général par une baisse notable de fréquentation.

Nous voulons en premier lieu remercier tout le personnel du RSBJ qui a été fortement sollicité par les 2 vagues successives de cette épidémie. Il a dû s'adapter aux contraintes afin de protéger les patients tout en assurant l'activité hospitalière, ambulatoire et à l'hébergement.

Durant cette année, l'obligation de devoir confiner les résidents a été une épreuve. Nous transmettons aux

familles toute notre reconnaissance et notre gratitude pour avoir accepté de se plier à ces exigences et nous présentons toutes nos condoléances à celles et ceux dont la perte d'un parent ou d'un proche, dans ces circonstances, a été très difficile à supporter.

La fin de l'année a été marquée par la création d'un nouveau cabinet médical à Baulmes, à la demande des autorités de cette commune. Je tiens à relever tout le travail accompli dans l'urgence par le conseil de direction et le personnel technique, logistique, du secrétariat administratif et j'en passe qui ont réussi, en quelques semaines, à mettre en place cette nouvelle offre de consultations de médecine générale et de pédiatrie.

Nous espérons que ce nouveau cabinet répondra aux attentes de la population du pied du Jura et qu'une étroite collaboration entre le cabinet médical et l'hôpital de Sainte-Croix puisse s'instaurer à l'avenir.

Deux ans après l'inauguration de l'EMS, le décompte finale et le bouclage de sa construction ont été validés par la DGS pour un montant final de CHF 24'983'864.95 montant d'environ CHF 130'000.- inférieur au coût initialement prévu, hors aménagements complémentaires (dont parking et hélicoptère) payés par le RSBJ.

Je remercie les membres et le président de la commission construction, M. Hugues Gander, pour l'excellence de leur travail. Grâce à une gestion

rigoureuse, le budget a été respecté. Après quelques mois d'utilisation, les défauts de jeunesse de ce bâtiment apprécié par nos résidents ont été corrigés.

Au cours de l'année, je relèverai :

- La constitution de la commission « plan stratégique » qui s'est réunie pour redéfinir les objectifs de notre institution en accord avec la politique de santé du canton.
- Le développement des Pôles Santé du Pays d'EnHaut, de la Vallée de Joux et du Balcon du Jura, en collaboration avec la DGS. Leur objectif est de développer une trajectoire de santé et de soins intégrés, tout en inscrivant les hôpitaux dans le processus de la planification hospitalière du canton.
- Les réflexions menées pour répondre aux réalités et aux besoins des populations de montagne dont :
  - L'intégration des soins à domicile
  - Le maintien des activités de soins aigus et des urgences
  - Le développement de nouvelles prestations en lien avec la médecine de premiers recours
  - La mise en place d'un programme de prévention et de promotion de la santé
  - La participation du RSBJ aux réflexions menées par la DGS, les communes du Balcon du Jura et le CSU-nvb pour la mise en place d'un Rapid Responder, dispositif



d'intervention rapide remplaçant l'ambulance de nuit. Le premier bilan à six mois d'activité était satisfaisant, avec soixante interventions.

Si en 2020, l'intégration des soins à domicile n'a pas pu aboutir, nous espérons qu'un accord soit trouvé cette année avec leur organisme faîtier afin que ce projet puisse se réaliser.

Les résultats de l'activité des soins gériatriques hospitaliers sont réjouissants. En effet, cette prestation a pour objectif de prévenir le déclin fonctionnel chez les personnes âgées lors d'une hospitalisation. Ce déclin fonctionnel se manifeste par la diminution de la capacité à effectuer ses soins personnels, une détérioration de la mobilité et de la capacité à accomplir les activités de la vie quotidienne, comme s'habiller, faire sa toilette et se laver. S'il n'est pas anticipé, il mène à une perte d'autonomie irréversible à terme.

Nous sommes persuadés que l'attention apportée aux séniors lors d'un séjour à l'hôpital pourra augmenter grâce au développement des collaborations entre les équipes pluridisciplinaires et à l'intégration des soins à domicile.

Enfin, le résultat de l'exercice 2020, hors investissements, se solde avec un bénéfice global de CHF 147'000.-

Il est à relever que la participation financière de l'Etat a permis de compen-

ser les pertes dues à la pandémie du Covid-19 ce qui nous permet de vous présenter un résultat d'exploitation équilibré. Nous sommes reconnaissants aux autorités cantonales d'avoir agi rapidement afin de préserver nos institutions d'un véritable gouffre financier.

Les défis que nous devons relever à l'avenir pour assurer la pérennité du RSBJ sont nombreux. Ils devront tenir compte de l'évolution de la politique de la santé dans le canton et des collaborations à mettre en place entre le Réseau Santé Nord Broye et les eHnv.

Nous souhaitons qu'avec le nouveau plan stratégique du CA et la future rénovation de l'hôpital, nous pourrions fonder les nouvelles bases pour un développement harmonieux de notre institution.

Le Conseil d'administration remercie toutes les équipes et le personnel de l'institution pour leur engagement et leur confiance dans notre institution.

Nous espérons enfin que les effets de la vaccination porteront leurs fruits cette année, nous permettront de voir l'avenir avec moins d'incertitude et de nous retrouver à nouveau en relation les uns avec les autres.

Au nom du Conseil d'administration, je remercie aussi les membres de l'association de nous accorder leur confiance.





Le secrétariat de direction : Carine Gobalet, assistante, Clémence Messerli, secrétaire et Rachel Verguet, apprentie employée de commerce



par  
Alain Périat

Pour introduire le message de la direction générale, je me permettrai de commencer par cette phrase de Dan Millman, écrivain du best-seller « Le guerrier pacifique » :

*« Lorsque la discipline et la patience font équipe, elles forment une troisième entité, la persévérance, qui supporte tous les hauts et les bas et permet de mener à bien tous les projets. »*

Derrière la discipline, il y a la compétence émotionnelle de l'exigence de soi. Une force dont nous disposons toutes et tous et que cette année « covidienne » a mise à rude épreuve.

Cette pandémie mondiale que nous avons traitée en long et en large tout au long de l'année ne sera pas l'épicentre de ce rapport d'activité, mais plutôt un fil conduc-

teur qui mettra en exergue tout ce qui s'est fait en parallèle, demandant à chacun de nous une autodiscipline de fer et beaucoup de persévérance pour assurer un bon fonctionnement du réseau et surtout pour continuer son développement vers un Pôle Santé.

J'aimerais donc remercier en premier nos courageux collaborateurs qui ont dû faire face dans leur quotidien aux inquiétudes liées au développement de cette pandémie et à la peur de contracter cette infection. Ils ont fait preuve de courage et d'engagement en travaillant dans des conditions par moment difficiles. Leur patience et leur discipline ont payé car, grâce à celles-ci, nous avons assuré les activités indispensables aux soins et au rétablissement de notre clientèle. Leur persévérance dans le respect des directives qu'ils suivent au quotidien sera bientôt récompensée, je le souhaite.

Mes remerciements iront ensuite à la cellule de crise COVID, composée des membres du conseil de direction et de notre chargé de sécurité. Ensemble, nous avons pu tenir le cap de nos missions institution-

nelles avec ténacité et constance, alors que de nombreuses incertitudes planaient tout au long de l'année, nous demandant une analyse et une réactivité de tous les instants ainsi qu'une disponibilité totale à l'institution.

Nous avons connu deux vagues infectieuses, mais combien d'autres vagues avons-nous encaissées pour pouvoir récupérer les retards pris et assurer nos autres mandats et objectifs institutionnels ? Certaines apparaîtront dans ce rapport.

Je souhaite aussi remercier le Conseil d'administration de sa confiance et de son soutien dans ces moments difficiles.

Enfin, je souhaite transmettre toute ma gratitude à la population du Balcon du Jura qui a manifesté concrètement son soutien aux collaborateurs du RSBJ, pour sa confiance et sa fidélité envers nos institutions de santé.



# UNE COMMISSION POUR GARANTIR LA SÉCURITÉ ET LA QUALITÉ

Le développement de la qualité des soins fait l'objet d'une attention particulière du Parlement fédéral et s'inscrit dans le cadre de la révision partielle de la loi sur l'assurance-maladie (LAMal). Des études montrent qu'environ 10% des patients subissent un événement indésirable au cours d'un traitement médical et que la moitié de ces événements pourrait être évitée.

Constituée en 2019, la commission sécurité et qualité (CSQ) du RSBJ a gagné en maturité durant l'année 2020.

Une enquête de satisfaction auprès des membres a permis, au travers de 13 questions, de mesurer les améliorations qui ont été mises en place durant 2020 et de donner des orientations pour l'année 2021.

Le bilan global de 8,5 sur 10 est très satisfaisant. Il reste encore à développer de l'efficacité dans la gestion des séances, même si le temps restreint de 1,5 heure par mois rend difficile l'optimisation de ces réunions.

Pour rappel, cette commission est composée du directeur général, des cinq responsables de département, du chargé de sécurité, de la responsable MSST\*, de la responsable sécurité patients et du directeur de la PHNVB\*.

## Une meilleure continuité dans la gestion des actions correctives, préventives et des propositions d'amélioration

Les incidents, événements indésirables graves, chutes, incidents médicamenteux, agressions, déclarations de bris vols et pertes ainsi que les propositions d'amélioration sont suivis par le logiciel SEGI (système électronique de gestion des incidents). Le personnel, les visiteurs, les patients, les résidents, les clients peuvent faire part de leur avis.

En 2020, nous avons encore pu améliorer la performance de traitement de ces fiches, par une meilleure intégration de ces processus dans le modèle organisationnel actuel de notre structure.

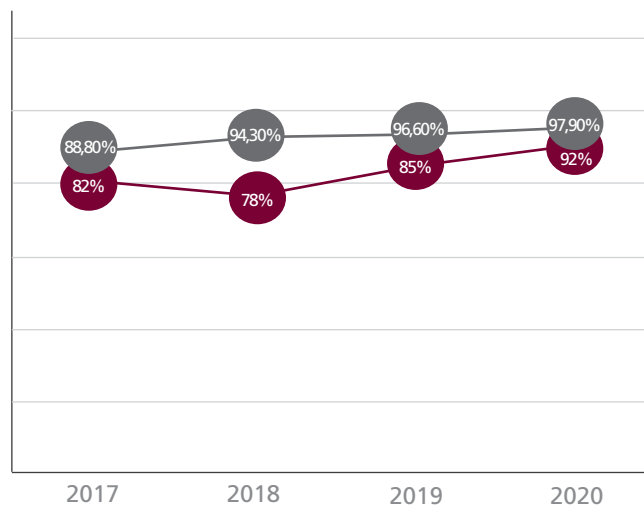
Nous constatons que le nombre de notifications reste assez stable mais tend à diminuer. Il sera intéressant d'investiguer pour savoir s'il s'agit d'une amélioration de notre système de management qui diminue les incidents ou si cela est dû à des oublis de déclaration ou à d'autres causes.

L'ensemble des éléments présentés ci-dessus tend à démontrer que la gestion des enjeux de sécurité et de qualité gagne en efficacité d'année en année et ce par l'engagement de la CSQ, que je remercie pour son investissement.

*Alain Périat*

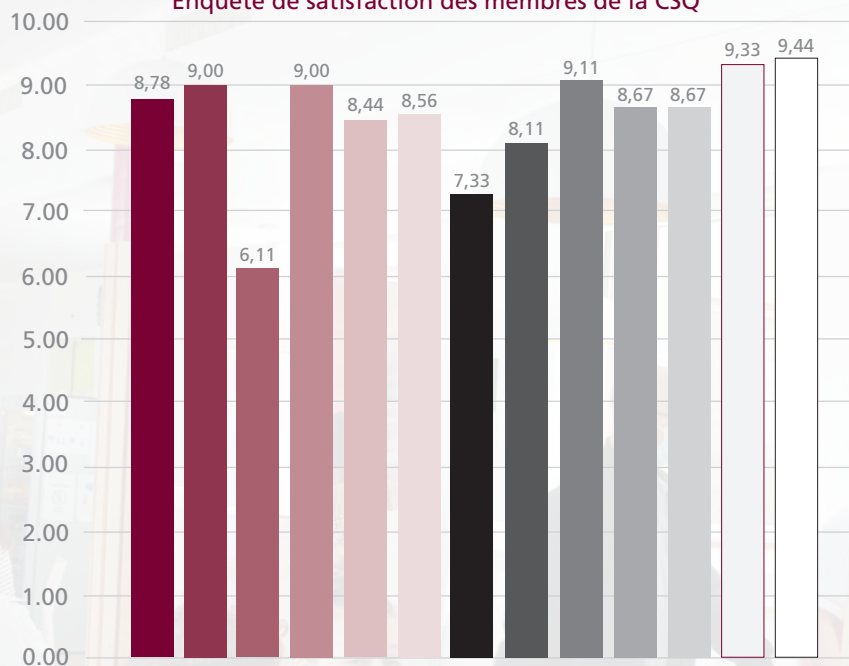
\*MSST : médecine, santé et sécurité au travail

\*PHNVB : pharmacie des hôpitaux du Nord vaudois et de la Broye



- Pourcentage de traitement des fiches de l'année en cours
- Pourcentage de traitement de toutes les fiches

## Enquête de satisfaction des membres de la CSQ



■ Clarté de la mission

■ Séances optionnelles

■ Jour et heure de séances

■ Gestion des séances

■ Représentation des fonctions clés au sein du RSBJ

■ Espace collaboratif

□ Support pour le PV

■ Fréquence de rencontres

■ Durée des séances

■ Thème traités

■ Utilisation des compétences de chacun

■ Traitement des sujets prioritaires

□ Support pour l'ordre du jour



# LA SÉCURITÉ DES PATIENTS : UNE PRIORITÉ

Malgré cette année chamboulée, la Direction a décidé de maintenir autant que possible les activités en lien avec la sécurité des patients.

Les audits qualité et sécurité (nombre d'escarres, observance à l'hygiène des mains, suivi des erreurs médicamenteuses, etc.) ont été planifiés et réalisés comme prévu.

La cible de 85% de taux d'observance à l'hygiène des mains a été largement atteinte dans le service de médecine chirurgie et dans les services médicotechniques. Ces excellents résultats, lors des deux contrôles de l'année 2020, nous ont valu une publication internationale dans la revue « *International Journal for Quality in Health Care*\* » du 27 mai 2020.

Le nombre d'escarres reste stable en 2020 avec un pourcentage de

zéro pour les mois de janvier et février et de 0,6 pour les mois d'août et septembre.

## Campagne « Qu'est-ce qui est important pour vous ? »

Chaque année, depuis 2019, la participation à cette campagne promulguée par la FHV, permet de mettre en avant le partenariat des soignants avec le patient et ses proches. Diverses activités se sont déroulées en 2020 :

- Actions de communication par des affichages dans les unités
- Témoignages des soignants sur le partenariat soignant-patient
- Moments de partage avec les résidents en leur posant la question « qu'est ce qui est important pour vous ? »
- Illustration de l'engagement des

soignants dans cette démarche par des retours photographiques

## Prévention des escarres

Afin que le patient soit également impliqué dans la prévention des escarres, les référentes ont créé une petite brochure qu'elles distribuent aux personnes à risque. Ce flyer explique en termes simples ce qu'est une escarre, les risques d'en développer et les moyens de prévention.

La sécurité des patients continue de se développer au RSBJ et le sujet prendra encore plus d'importance dans le déploiement transversal de certaines actions favorisant la qualité et la sécurité sur l'ensemble de la trajectoire de santé de la population.

Un renforcement pérenne des formations et de l'accompagnement des collaborateurs dans les mesures et actions touchant à la sécurité des patients permet l'amélioration continue de la qualité des soins.

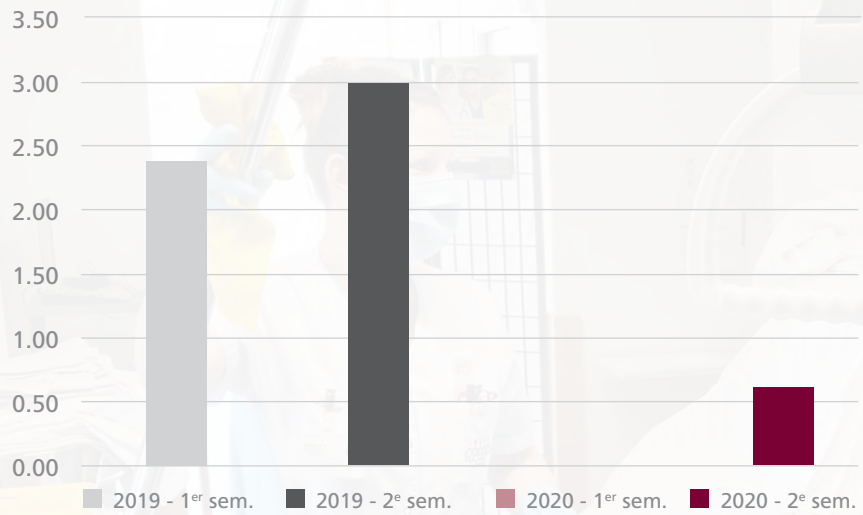
La chargée de sécurité patients et l'ensemble de la Direction remercient les professionnels de santé pour leur engagement dans la sécurité des patients et leur participation active dans le maintien et le développement de la qualité.

*Corinne Girod et Charlène Roussey*

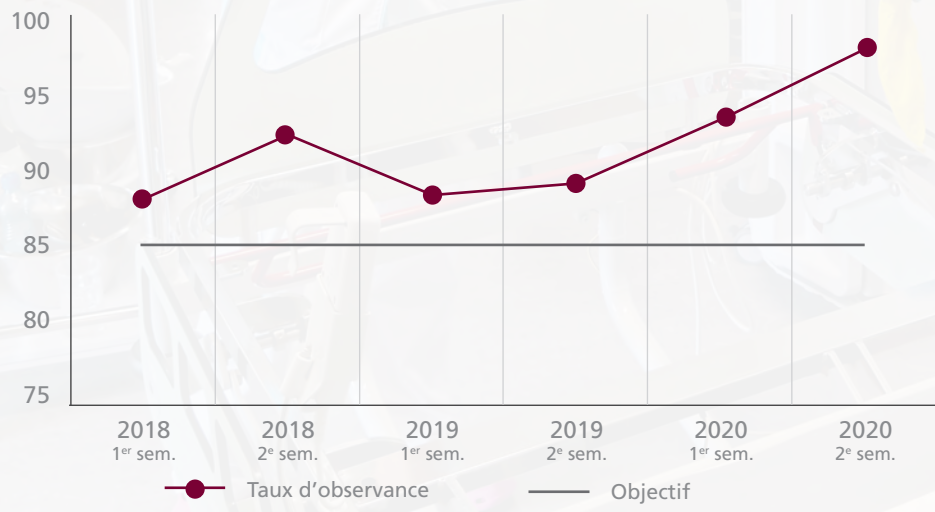
\*A. Staines & al. « COVID-19: patient safety and quality improvement skills to deploy during the surge »



Taux de survenues d'escarres



Taux d'observance à l'hygiène des mains





## ARRIVÉE DU NOUVEAU RESPONSABLE RH

### Ma prise de fonction en pleine pandémie ou comment apprendre à voguer en pleine tempête

Mars 2020 : me voici fraîchement débarqué dans le monde de la santé depuis 10 jours, les manches retroussées afin de découvrir ce nouveau domaine d'activité, prêt à attaquer ce challenge quand la Covid-19 pointe le bout de son nez jusque sur le Balcon du Jura...

Et voilà que mes plans d'intégration et de formation minutieusement préparés sont mis en suspens pour gérer ce début de crise qui va perdurer de longs mois.

Une année plus tard, c'est finalement plus de cinquante pourcent de mon temps de travail qui aura été accaparé par les nombreuses activités liées exclusivement à cette pandémie (gestion de crise, statistiques, chiffrages, recrutement dans l'urgence en quasi-pénurie de personnel soignant et j'en passe...).

Heureusement qu'une équipe RH expérimentée et performante était à mes côtés. Elle m'aura permis de m'intégrer rapidement au sein de l'équipe de direction pour affronter la situation.

Une fois cette pandémie contrôlée, je me réjouis à l'idée de m'investir dans les sujets de fond RH qui sont la base de mon métier et lui donnent du sens !

*Jérémie Zonca*

## RH EN QUELQUES CHIFFRES

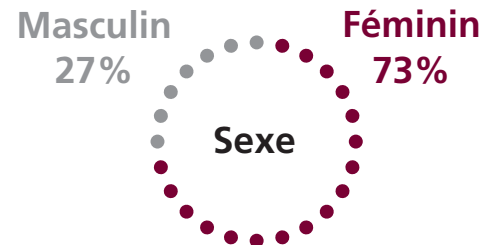
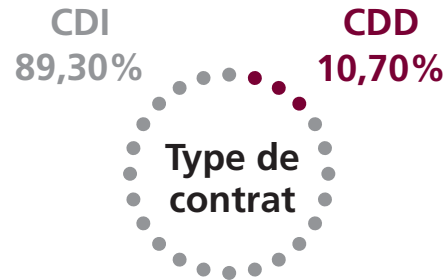
**55**

fonctions différentes

**275.3**

collaborateurs

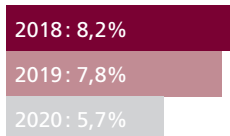
moyenne annuelle des EPT pour l'ensemble du RSBJ



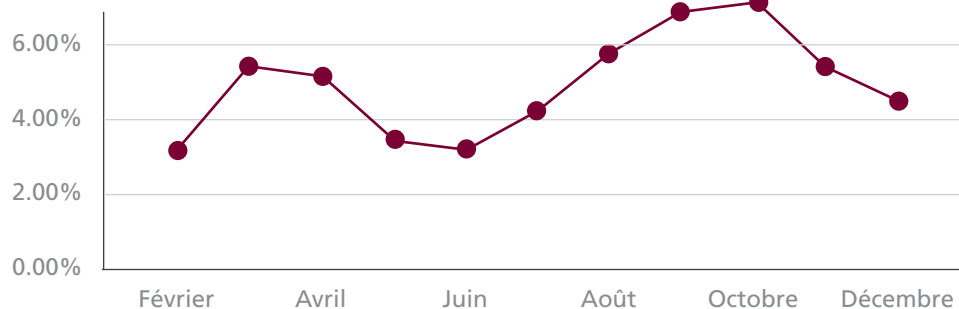
Âge moyen

**43.9**

### Taux d'absentéisme

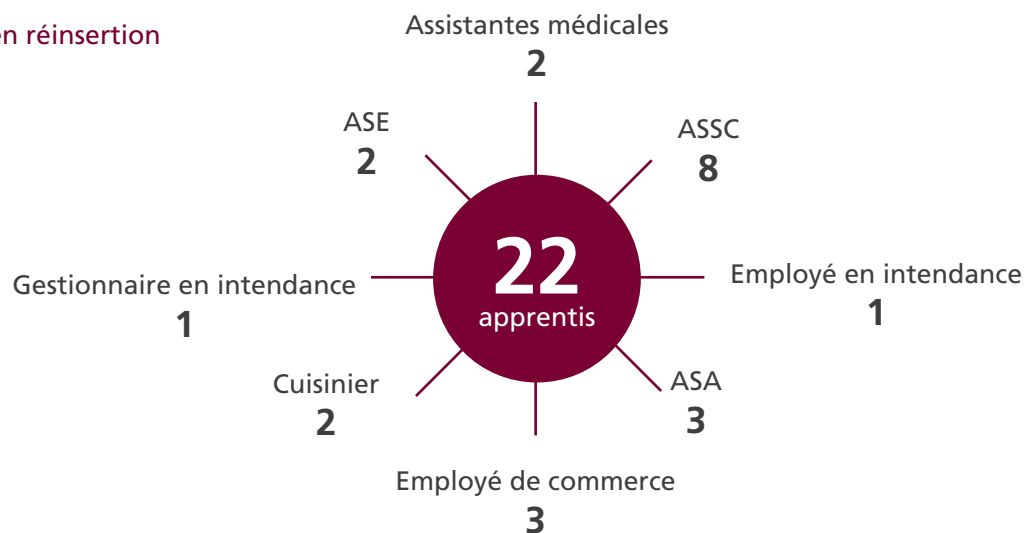


### Taux d'absentéisme - Impact du Covid (1<sup>ère</sup> et 2<sup>e</sup> vague)

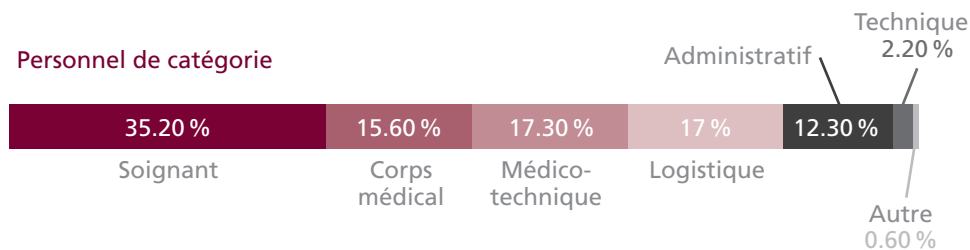


## 9

### personnes du Balcon du Jura en réinsertion professionnelle



### Personnel de catégorie





## DE L'ÉNERGIE VERTE POUR CHAUFFER L'HÔPITAL ET L'EMS

Le Réseau Santé Balcon du Jura a achevé, avant l'hiver 2020, l'installation d'un chauffage à distance qui assure également les besoins en eau chaude pour l'EMS l'arbre de vie et l'hôpital de Sainte-Croix.

La chaleur est produite par une chaudière à copeaux qui se situe au centre de l'agglomération, assurant une puissance souscrite de 400 KW pour une production énergétique de 800'000 kWh par année.

Ce projet a été mené avec le Groupe E Celsius qui exploite cette centrale et en collaboration avec la Commune. Le bois provient de la production locale et renforce à ce titre la dimension écologique de ce système tout en promouvant l'économie forestière pour la région.

Malgré le coût plus onéreux d'un chauffage à énergie renouvelable

(environ 40%) le RSBJ a choisi cette solution qui répond aux normes des nouvelles constructions demandées par le Canton et la Confédération.

Notre volonté est de favoriser l'utilisation des énergies vertes et d'anticiper l'évolution des coûts liés aux énergies fossiles. Par ailleurs et sur le plan du fonctionnement, ce système nécessite moins de maintenance et garantit un soutien rapide en cas de panne.

En 2015, la construction de l'EMS avait déjà pris un tournant important sur le plan écologique avec un bâtiment répondant aux normes Minergie-P, comprenant en particulier l'installation de panneaux photovoltaïques et thermiques sur son toit.

*Alain Périat et Paolo Lombardo*



Echangeur de chaleur (CAD) et la chaudière à gaz



## PROJET DE RÉNOVATION DE L'HÔPITAL... NOUS AVANÇONS DANS UN CHEMIN SINUEUX

Dans le cadre de ce projet, 2020 aura été marqué par les démarches visant à sélectionner un consortium réunissant un bureau d'architecte associé à un groupe d'ingénieurs pour leur confier le mandat de formaliser le projet de rénovation, le planifier et accompagner l'entier des travaux de l'hôpital.

Pour ce faire, le RSBJ a sélectionné le bureau d'architecte « Atelier 3J » à Yverdon-les-Bains (M. Jean-Jacques Jobin) pour assurer la mise sur pied d'un processus d'appel d'offres d'honoraires, méthode la plus pertinente dans le cadre de ce projet de réhabilitation.

Six dossiers ont été déposés et un jury a évalué les différents candidats fin juillet 2020. L'adju-

dication a ensuite fait l'objet de deux recours et nécessité un arbitrage du Tribunal administratif cantonal.

Les perspectives pour 2021 démarrent sur de meilleurs auspices par la levée des recours. Le projet peut enfin redémarrer après plus de 7 mois de roue libre.

L'actuelle commission de projet est constitué par :

**M. Olivier Troyon**

Architecte, membre du Conseil d'administration, président de la commission

**M. Tito Haarpaintner**

Président du Conseil d'administration

**M. Alain Périat**

Directeur général

**M. Eric Simon**

Directeur administratif et financier

**Mme Corinne Girod**

Directrice des soins

**M. Oscar Daher**

Directeur médical

**M. Samuel Gunthardt**

Responsable logistique et exploitation

**M. Paolo Lombardo**

Responsable du service technique et chargé de sécurité

Pour terminer, un petit message de remerciement à M. Hugues Gander qui a assuré la présidence de la commission de projet jusqu'en décembre 2020. Merci pour tout le travail qui a été effectué dans le cadre de ce projet et merci pour votre investissement.

*Alain Périat*

## L'ACTIVITÉ AU SEIN DU SERVICE TECHNIQUE

**6'292**

heures d'activité  
en 2020

**930**

bons de réparation  
en 2020 contre 611  
en 2019  
(soit env. 52%  
d'augmentation)

## LE CAT ET LE MAINTIEN DES LIENS SOCIAUX MALGRÉ LA PANDÉMIE



L'équipe du CAT a fait preuve d'adaptation pour assurer le maintien des liens sociaux tout au long de l'année.

Après avoir adapté son organisation au début de la pandémie pour appliquer les directives, elle a réagi de

manière extrêmement rapide et agile lors de la fermeture de la structure afin que les clients ou leurs familles ne se retrouvent pas en situation difficile et fragilisée.

Des contacts quotidiens par téléphone étaient assurés avec certains clients et des visites à domicile ont été organisées pour les personnes nécessitant un soutien afin de ne pas les laisser souffrir d'isolement. Des repas à domicile ont également été organisés pour toutes les personnes qui mangeaient habituellement au CAT.

Dès que la reprise de l'activité a été possible au sein de la structure, les mesures de précaution ont été scrupuleusement suivies afin d'as-

surer la sécurité et prévenir toute transmission du virus. L'ensemble des bénéficiaires a été informé des mesures à prendre et encouragé à suivre les recommandations.

Tout au long de cette période, l'équipe a fait preuve de créativité pour proposer des activités permettant aux clients de profiter de moments de partage et de la vie en communauté. Le CAT a pu rester ouvert durant le deuxième semestre car aucun foyer épidémique n'a été constaté.

Si les activités très appréciées des bénéficiaires, telles que les sorties à l'extérieur, les lotos ou les matchs aux cartes n'ont pas pu être organisées, d'autres ont été maintenues en plus petit groupe et ont permis de conserver les liens sociaux fondamentaux pour les clients.

Malgré la pandémie et la fermeture de la structure pendant plusieurs semaines, l'activité du CAT s'est développée et 13 nouveaux clients ont été accueillis durant l'année.

Nous adressons nos remerciements à tous les clients, les familles et les collaborateurs pour cette remarquable adaptation.

*Corinne Girod*



## ENTRE PILOTAGE ET AGILITÉ : UN PILOTAGE AGILE DES SOINS

L'équipe des soins aigus et de la polyclinique intervient auprès des patients hospitalisés et des personnes nécessitant une prise en soins ambulatoire, que ce soit pour une consultation, un examen isolé ou pour un suivi à plus long terme.

Cela demande aux soignants une polyvalence et une actualisation régulière des connaissances mais surtout une adaptation importante tenant compte des variations de l'activité dans ces deux domaines.

Durant l'année 2020, le taux d'occupation a été très variable pour ces deux secteurs. La pandémie a entraîné une diminution importante de l'activité ambulatoire pendant plusieurs mois. Certains examens ou consultations ont aussi été mis en suspens durant plusieurs semaines.

L'outil LEP\* est davantage exploité depuis 2020 et nous permet de mesurer de manière plus précise la charge en soins. Il est possible d'observer les prestations les plus fréquemment réalisées dans différentes catégories (ex : mobilité, médicaments, surveillance, alimentation, etc.) grâce à un lien automatique réalisé avec les actes saisis dans notre dossier patient informatisé.

L'ensemble des soins infirmiers réalisés est relevé dans le but de documenter la charge en soins, de fournir les informations indispensables pour la gestion des prestations, de permettre la valorisation des soins infirmiers et de créer des bases communes de décision et d'échanges avec nos partenaires du système sanitaire.

Grâce à cet outil, nous pouvons estimer le temps investi par patient dans ces différents domaines et pour l'ensemble du service.

A terme, la charge en soins pourra être comparée avec le temps de présence des collaborateurs et nous fournir un élément de pilotage supplémentaire. Les données peuvent en effet nous permettre d'analyser les types de prestations délivrées, les effectifs présents et l'organisation du service puis nous aider à agir pour certaines décisions (formations à prioriser par exemple).

*Corinne Girod*

\*LEP : LeitungsErfassung in der Pflege (enregistrement d'activités dans les soins)



Stéphanie Dubosclard  
et Marie Mazure, nos deux GPS  
(gestionnaires de parcours de soins)





## INTÉGRATION DES SOINS À DOMICILE EN 2020

Le calendrier initial a pris du retard : le projet devait se terminer à la fin de l'année 2020 mais l'intégration du CMS n'a pas pu se faire comme prévu au 1<sup>er</sup> janvier 2021. La mutation des collaborateurs a été freinée par les difficultés de transférer les caisses de pensions.

Néanmoins, les réflexions se sont poursuivies et les activités préparatoires ont été menées grâce à une collaboration étroite avec la Direction de l'ASPMAD et à une implication précieuse des collaborateurs du RSBJ et du CMS.

Le processus de prise en soins sur l'ensemble de la trajectoire de santé du bénéficiaire a été clarifié.

L'étude des flux financiers et des processus RH s'est réalisée comme prévu et a permis de définir les étapes nécessaires au transfert de l'activité.

Les liens se sont encore intensifiés entre le CMS et les différents services du RSBJ pour favoriser la continuité des soins ou l'accompagnement des bénéficiaires.

Enfin, les démarches administratives pour obtenir l'autorisation d'exploiter une structure d'aide et de soins à domicile ont été effectuées.

*Corinne Girod*

## LES TROIS PÔLES SANTÉ SE COORDONNENT POUR CONSTRUIRE ENSEMBLE LEUR AVENIR

Les trois régions de montagnes du Pays d'Enhaut, de la Vallée de Joux et du Balcon du Jura ont fait le constat, en fin d'année 2018, qu'elles avaient de nombreux dossiers en commun pour la création de leur Pôle Santé. De ce constat est née la volonté de travailler ensemble et de coordonner nos réflexions et actions pour développer un modèle organisationnel et de prise en soins.

Pour rappel, la création des Pôles Santé s'inscrit dans la politique de santé publique du canton de Vaud 2018 – 2022.

Dès 2019, les directions des trois Pôles se sont rencontrées chaque mois pour travailler notamment sur les thèmes suivants :

- La modélisation d'un système d'information
- L'intégration des soins à domicile
- La mutualisation de l'organisation et de la gestion des processus de soins, des ressources humaines, des ressources administratives et financières.

D'autres séances plus stratégiques ont été tenues avec les Présidents

des trois Conseils d'administration, M. Olivier Linder, Directeur hôpitaux et préhospitalier de la DGS, des représentants de la FHV, de l'AVASAD et d'autres invités selon les thèmes traités.

Compte tenu de la complexité des dossiers liés à la gestion d'un système d'information, il a été décidé de s'adjoindre le soutien de l'entreprise Redsen Consulting, cabinet de conseil européen au service du cadrage et de la sécurisation des projets informatiques et digitaux.

L'avancement a bien évidemment été ralenti par la pandémie.

Aujourd'hui, des groupes travaillent sur les trajectoires de soins, en visant une coordination entre les professionnels de la santé, les partenaires régionaux et cantonaux. Parallèlement, des réflexions sont en cours sur la structure des Pôles, leur aspect administratif et la gestion des ressources humaines.

Un travail conséquent a été mené pour le rattachement des soins à domicile dans les pôles avec deux éléments déterminants : le transfert des caisses de pension des collaborateurs des CMS et l'intégration des différents systèmes d'information. A

ce stade, ces dossiers restent encore en chantier et de nombreuses difficultés devront être levées pour une implémentation en 2021.

Durant ces deux dernières années, Mme Corinne Girod, Directrice des soins du RSBJ, a travaillé en amont du rattachement des soins à domicile et développé, avec rigueur et volonté, de nombreux projets qui à terme participeront à garantir une efficacité de prise en soins au sein du Réseau Santé Balcon du Jura.

Dans une volonté de mesurer l'efficacité des soins qui seront prodigués dans le futur, le RSBJ s'associe à un projet de recherche de l'HEIG-VD qui se modélisera en 2021. Les deux autres Pôles Santé s'inscrivent également dans ce projet.

Dans ce processus aussi dense et long de mise en place d'un Pôle Santé, il est bon de se rappeler la sagesse de Confucius disant que « Confronté à la roche, le ruisseau l'emporte toujours, non pas par la force, mais par la persévérance ».

C'est ce que nous nous souhaitons pour 2021.

*Alain Périat*





## ACTIVITÉ DE GASTRO-ENTÉROLOGIE

	2019	2020
Endoscopie gastro-intestinale haute	61	59
Coloscopie totale	73	72

## INDICATEURS D'ACTIVITÉ

	2018	2019	2020
<b>ICM</b> Indice de case mix mesure du degré de gravité moyen des cas traités dans un hôpital	0,774	0,807	0,900
<b>Taux d'occupation lits A</b> Inclus journées ambx et attente de placement	75,5%	81,7%	76,2%
<b>Nombre total de visites ambulatoires</b>	30'307	30'932	31'085
<b>Total des services médico-techniques</b> (points)	1'423'522	1'500'121	1'524'363

# GÉRIATRIE AIGUË : UNE ÉQUIPE INTERDISCIPLINAIRE AU BÉNÉFICE DES PATIENTS

Lors de l'arrivée d'une personne âgée de plus de 70 ans à la polyclinique ou dans le service des soins aigus, une détection de la fragilité est effectuée par une infirmière, ceci afin que l'hospitalisation ne génère pas un déclin fonctionnel du patient.

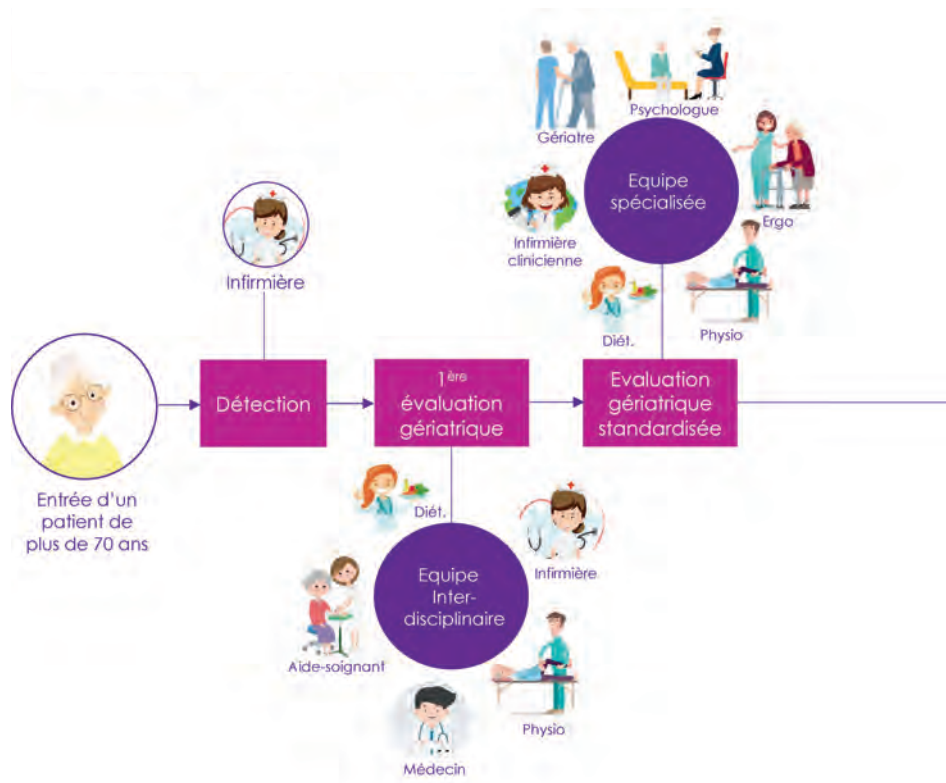
La démarche est résumée dans le graphique ci-contre.

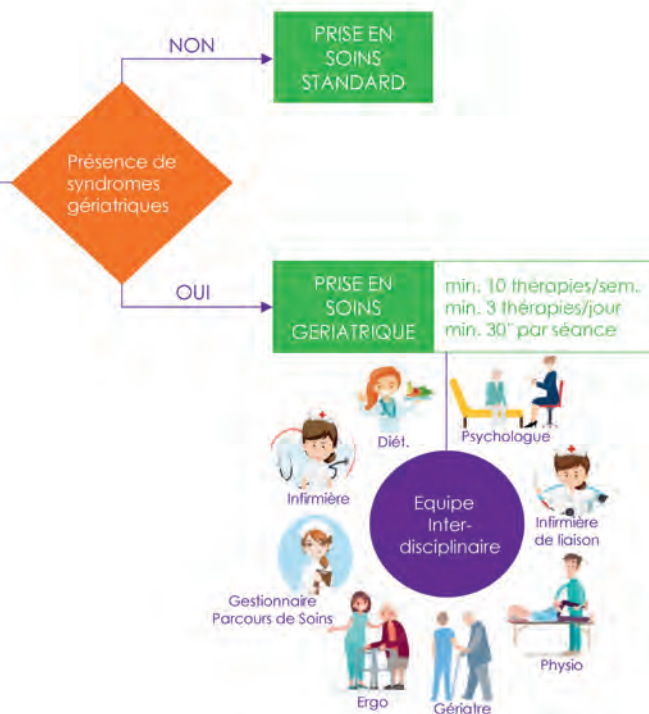
En 2020, l'équipe interdisciplinaire s'est enrichie de plusieurs corps de métier et propose désormais une prise en soins encore plus étoffée pour les patients bénéficiant de ce programme de gériatrie aigüe.

Une diététicienne, une ergothérapeute et une infirmière clinicienne spécialisée en gériatrie ont rejoint le RSBJ durant l'année 2020 et ont renforcé, par leur présence, le processus de prise en soins des clients.

Des colloques pluridisciplinaires permettent de travailler de manière très étroite avec l'équipe médicale, l'équipe soignante, la psychologue, l'infirmière de liaison, les gestionnaires de parcours de soin, un représentant du CMS et l'équipe mobile de soins palliatifs du RSNB.

## OFFRE EN SOINS EN GÉRIATRIE





L'équipe interdisciplinaire se réunit chaque semaine et coordonne ses actions en vérifiant l'atteinte des objectifs fixés avec le patient. Celui-ci tient un rôle central dans le programme et il est considéré comme l'acteur numéro 1 de l'équipe ! D'autre part, les gestionnaires de parcours de soins, en place depuis 2019, assurent la coordination des thérapies et soutiennent l'équipe médico-soignante pour assurer des séjours les plus efficaces possibles.

Le programme permet aux patients de plus de 70 ans de sortir de l'hôpital avec un maintien, voire une amélioration de leurs capacités motrices et d'accomplissement de la vie quotidienne.

D'autres projets transverses tels que la prévention des chutes ou la prévention des troubles de la déglutition ont été modélisés et feront l'objet d'une implémentation en 2021.

Le déploiement de l'équipe pluridisciplinaire s'effectue progressivement dans l'ensemble des structures du RSBJ, valorisant l'intention de développer des soins coordonnés performants.

*Corinne Girod et Oscar Daher*



## OASIS DE SOIN : UN ACCOMPAGNEMENT ADAPTÉ À NOS AÎNÉS VULNÉRABLES



Les conditions de vie et de soins de nos aînés vulnérables sont au centre des préoccupations du RSBJ. Parmi nos multiples réalisations, nous sommes en particulier fiers de voir aboutir celui dédié à l'accueil en institution médico-sociale des personnes âgées souffrant de troubles neurocognitifs très sévères.

L'Oasis de soin est un lieu de vie au sein de l'EMS « l'arbre de vie ». Il accueille des résidents avec des troubles

du comportement en lien avec des pathologies neurodégénératives avancées, comme la maladie d'Alzheimer entre autres.

Des moyens humains spécifiques ainsi que des évaluations individuelles et rapprochées sont mises en place et permettent d'améliorer leur qualité de vie. Les thérapies de type non médicamenteuses sont particulièrement privilégiées.

Pendant la période pilote du projet nous avons monitoré plusieurs paramètres dans un objectif d'amélioration de l'offre de soins et de confirmation de la plus-value de ce concept. Ce sont notamment l'évaluation et la prise en soins de la douleur, les troubles du comportement, le recours inapproprié à l'hospitalisation, la qualité du sommeil et le plaisir culinaire.

Notre projet pilote « Oasis de soin » est désormais consolidé et pérennisé. Un financement spécifique a été trouvé avec la DGCS à l'issue de la période de monitoring.

Nous souhaitons relever trois avantages majeurs découlant de la mise en place de cet espace au sein de l'EMS.

### **Meilleure réponse thérapeutique et meilleure prise en charge de la douleur**

La prise en soins, la présence de collaborateurs qualifiés et formés au sein de l'unité ainsi que l'accompagnement individualisé de chaque résident par une équipe interdisciplinaire permet une meilleure réponse thérapeutique.

La qualité de vie et la gestion de la douleur se trouvent améliorées, no-



tamment à travers la prise en charge par des moyens non médicamenteux. Le ratio entre les psychotropes et les antalgiques a été inversé.

- Résidents « témoins » en PAA :  
2 psychotropes pour  
1 antalgique
- Résidents à l'Oasis :  
1 psychotrope pour  
2 antalgiques

### Satisfaction des proches et des familles

L'accompagnement des proches aidants a bien souvent permis de baisser leur charge émotionnelle et leurs « fardeaux ».

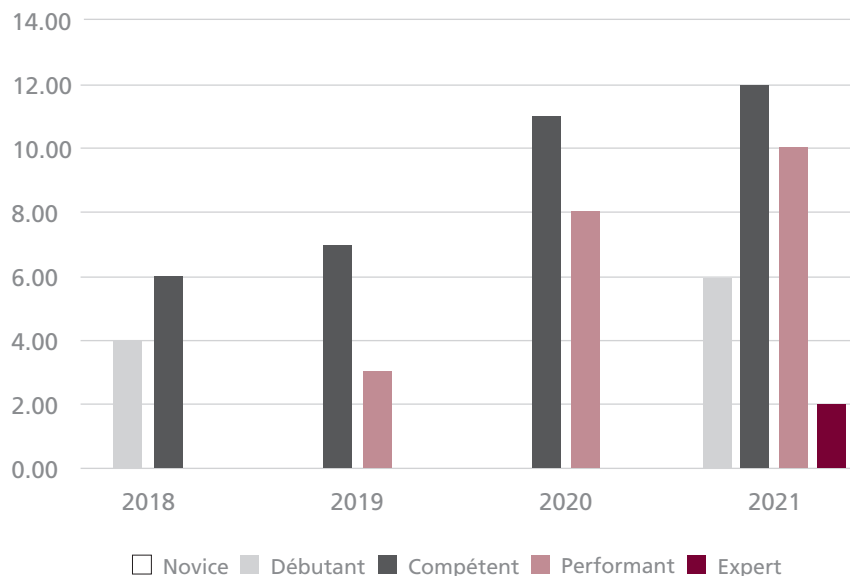
### Satisfaction des collaborateurs et amélioration de leurs compétences

Les équipes de soins ont constaté une amélioration de leurs compétences. La dernière enquête menée auprès du personnel, de manière anonyme, démontre une augmentation de la satisfaction sur le fait de travailler à l'Oasis de soin. Les graphiques ci-joints présentent cette évolution durant les 4 dernières années.

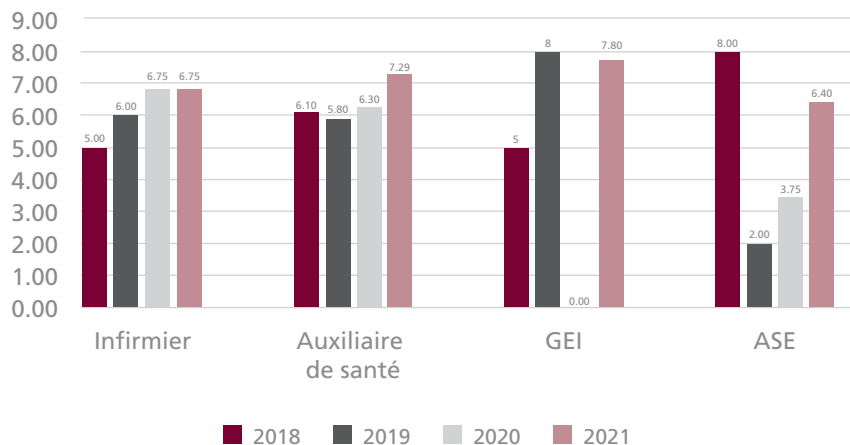
Nous souhaitons que ce modèle inspire d'autres équipes et qu'il soit copié pour améliorer l'offre de soins à nos aînés porteurs de troubles cognitifs avancés en EMS.

*Dr Oscar Daher*

### Évolution de l'autoévaluation des compétences - équipe PAA



### Évolution de la satisfaction à travailler au sein de l'Oasis sur une échelle de 0 à 10



# VERS UNE VISION INNOVANTE DE LA PRÉVENTION ET DE LA PROMOTION DE LA SANTÉ

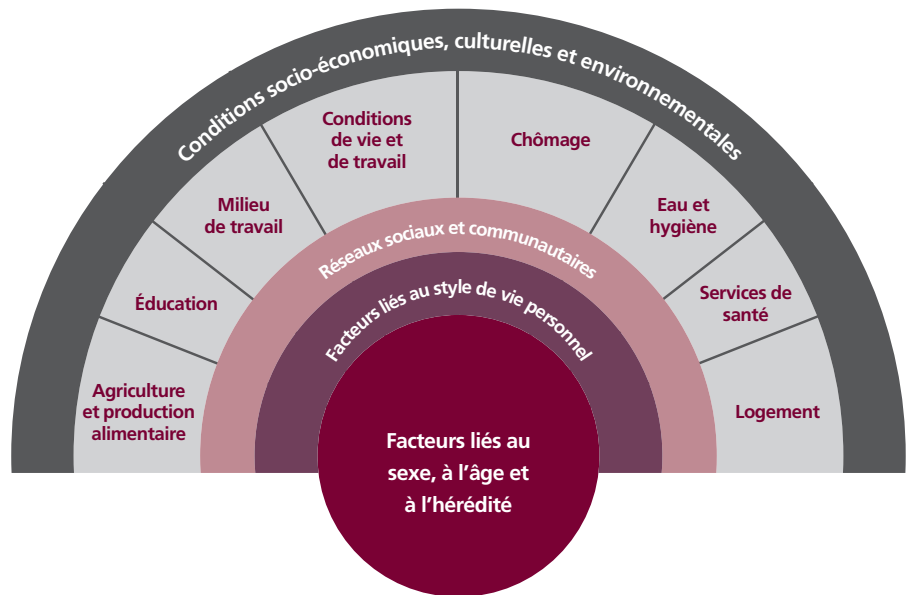
Donner un second souffle au projet de prévention et promotion de la santé qui avait vu le jour en 2015 et lui assurer sa pérennité ont été les objectifs qui ont guidé la démarche décrite ci-après.

Le projet initial avait été mené jusqu'à fin 2018, grâce à un soutien obtenu de la DGS\* et de la CPSLA\*.

Pour la suite, le RSBJ s'est associé à Unisanté\* et en particulier à son Département de Promotion de la santé et préventions pour faire le bilan de cette démarche et se projeter dans un modèle pouvant s'intégrer tant dans le concept d'un Pôle Santé que dans les orientations actuelles de la Promotion de la santé et de la prévention, à savoir de privilégier un ancrage régional de la prévention.

Sur mandat d'Unisanté, Mme Christine Panchaud, consultante indépendante, a accompagné les réflexions menées tant sur le plan du RSBJ qu'au niveau des communes du Balcon du Jura pour esquisser les pistes de pérennisation en phase avec les enjeux de promotion de la santé et de prévention, aussi bien au niveau fédéral que cantonal.

Il en est ressorti la possibilité de poursuivre un projet novateur, complètement intégrable aux missions d'un Pôle Santé, pouvant être associé aux attentes des communes et aux orientations du Réseau Santé



Nord Broye (RSNB), à savoir l'articulation au niveau local d'un poste de promoteur-trice de la santé avec celui d'un-e travailleur-se social-e de proximité.

C'est avec cette proposition d'articulation entre santé et social que la direction du RSBJ et le Département de Promotion de la santé et préventions d'Unisanté ont rencontré la DGS début 2020, puis le Bureau Nord durant l'été, afin de confirmer avec chacun l'intérêt pour cette démarche, ainsi que la possibilité d'un déploiement pérenne.

En parallèle ce projet a été soumis aux deux autres Pôles Santé de la

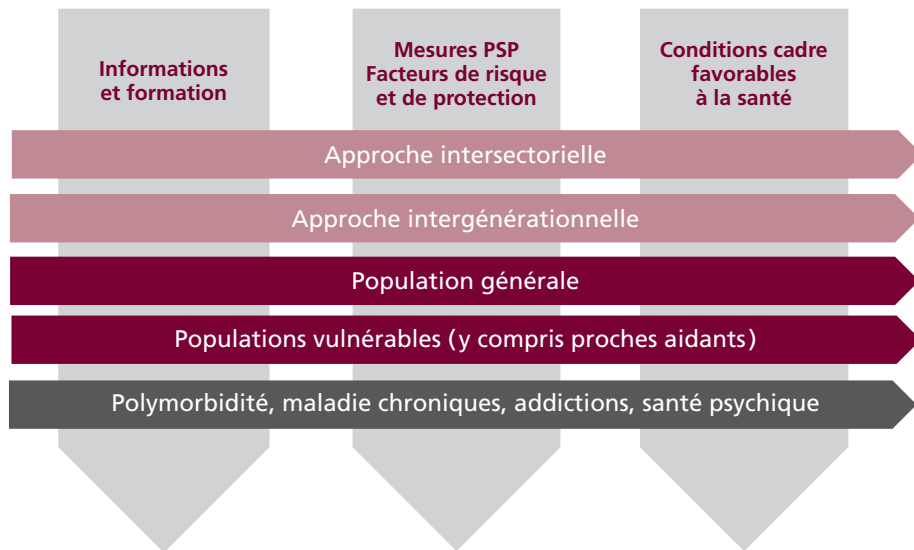
Vallée de Joux et du Pays d'Enhaut qui souhaitent aussi l'intégrer dans leurs missions.

## Les déterminants de la santé

Les analyses des facteurs favorisant la santé ou au contraire représentant des risques pour la santé d'une population montrent qu'ils sont d'ordres divers, comme indiqué sur le schéma ci-dessus.

L'ensemble de ces facteurs est pris en considération dans le concept régional PSP\* proposé.

A ce stade, le projet est en attente d'un financement pérenne pour pouvoir se déployer dans toutes les



dimensions sociétales, comme le résume le schéma ci-dessus :

*Alain Périat et Myriam Pasche,  
Co-cheffe de département à Unisanté*

\*DGS : Direction générale de la santé

\*CPSLA : Commission de promotion de la santé et de lutte contre les addictions

\*Unisanté : Centre universitaire de médecine générale et santé publique

\*PSP : promotion de la santé et prévention







## GESTION DU BUDGET INSTITUTIONNEL ET PILOTAGE DES RISQUES

A travers notre système de management de la qualité, nous nous appuyons et nous référons à la norme ISO 9001:2015. Le pilotage des risques est donc complètement imbriqué dans le management et devient un concept utilisé dans la majorité de nos activités.

Le conseil de direction travaille dans ce sens en affinant des outils de suivi de l'activité qui, à terme, sont déclinés sur un ensemble d'indicateurs.

En 2020, le directeur général et les cinq responsables de départements ont identifiés treize thèmes centraux ayant un lien direct avec les aspects budgétaires. Des objectifs ont été fixés et des actions spécifiques mises en place.

Selon le domaine de compétence, les membres du conseil de direction ont assuré un pilotage individuel ponctué une fois par mois d'une mise en commun et de décisions consensuelles.

Alors que le contexte du COVID ébranlait toutes nos orientations, nous avons gardé la ligne de mire d'assurer la réussite de nos objectifs.

Le bilan de cette approche de gestion de risques est positif et nous pousse à continuer dans ce sens. Il sera nécessaire d'affiner encore nos outils, en veillant à poursuivre le renforcement de la transversalité de nos réflexions.

*Alain Périat et Eric Simon*





## COMPTES

### COMPTE DE RÉSULTAT

Par Eric Simon

	2020	2019
	CHF	CHF
<b>Produits</b>		
Produits d'exploitation	23'935'630	22'739'539
Charges d'exploitation	23'982'690	22'689'846
<b>Résultat d'exploitation</b> hors investissements	<b>-47'060</b>	<b>49'693</b>
<b>Compte d'investissements</b>		
Couverture des charges des investissements	1'825'549	1'613'569
Amortissements et charges d'intérêts des investissements	1'561'367	1'548'869
Attribution au fond de réserve d'investissements	264'182	64'701
<b>Résultat d'investissement</b>	<b>-</b>	<b>-</b>
<b>Comptes hors exploitation</b>		
Résultat bâtiments des Alpes 18	-2'714	66'435
Autres charges et produits extraordinaires ou hors exploitation	197'613	31'566
<b>Résultat hors exploitation</b>	<b>194'889</b>	<b>98'001</b>
<b>Résultat global</b>	<b>147'839</b>	<b>147'694</b>

# COMPTES

## BILAN

	31.12.2020	31.12.2019
	CHF	CHF
Actifs circulants	8'406'228	7'159'907
Actifs immobilisés	34'578'280	35'454'179
<b>Total de l'actif</b>	<b>42'984'508</b>	<b>42'614'086</b>
Fonds étrangers à court et moyen terme	21'602'028	3'338'369
Fonds étrangers à long terme	13'171'885	31'437'462
Fonds étrangers affectés	24'594	24'579
Fonds propres affectés ou libres	5'180'265	4'955'780
Capital	3'005'735	2'857'896
<b>Total du passif</b>	<b>42'984'508</b>	<b>42'614'086</b>





## RAPPORT 2020 DE LA FONDATION DE SOUTIEN

par  
**Nathalie Clot**  
Présidente

2020 fut une année exceptionnelle en raison de la pandémie due au Coronavirus Covid-19.

En octobre, le RSBJ nous a demandé de financer une action de soutien en offrant des bons d'achats SIC (Société Industrielle et Commerciale) d'une valeur de CHF 100.- à chaque collaborateur.

Le but était de marquer la reconnaissance du RSBJ envers la disponibilité du personnel et les efforts consentis durant l'épidémie tout en soutenant les entreprises et commerces régionaux qui souffraient également de celle-ci.

Cette action a représenté une dépense de CHF 24'600.-.

La fortune de notre Fondation s'élève au 31 décembre 2020 à CHF 561'243.24 et le compte d'exploitation se solde par une perte de CHF 11'134.54. Celle-ci est due au financement cité plus haut malgré une augmentation de 180% des dons (< CHF 500.- chacun).

Dans le rapport 2019, Monsieur Aldo Paillard, président ad intérim, a relevé la démission de notre président, Mon-

sieur Jacky Hertig, ainsi que celle de Madame Anne-Marie Duca-Vitti, membre.

Pour compléter notre comité, nous avons le plaisir d'accueillir deux nouvelles membres : Madame Dominique Rumley et Madame Patricia Villiger. Nous leur souhaitons la plus cordiale bienvenue.

En outre, la soussignée a repris la fonction de présidente au 1<sup>er</sup> janvier 2021. Je suis ravie de me mettre à disposition de la Fondation et de pouvoir compter sur le soutien administratif de toute l'équipe du RSBJ. C'est pourquoi, je remercie chaleureusement Monsieur Yves-Alain Prévitali pour la comptabilité, Mesdames Carine Thévenaz et Marie Gueissaz pour le courrier, Madame Carine Gobalet et Monsieur Eric Simon pour les procès-verbaux et toute l'équipe de la réception qui s'occupe de collecter les signatures des membres du comité. Je remercie également ces derniers pour leur soutien et leur confiance.

Enfin, au nom de tous les membres de la Fondation, soit Mesdames Doris Lattmann, Dominique Rumley, Patricia Villiger, Messieurs Roland Chevalley, Aldo Paillard, Gérald Roulet et moi-même, je tiens à remercier tous les donateurs dont la générosité permet de financer des projets présentés par le Réseau Santé Balcon du Jura.

## L'AUMÔNERIE AU RSBJ

Dans sa Constitution (2003), l'Etat de Vaud exprime sa volonté de tenir compte de la dimension spirituelle de toute personne humaine. Ainsi il compte sur une contribution particulière des deux Eglises (EERV\* et ECVD\*) pour la prise en compte de cette dimension auprès des institutions de la santé.

Deux aumônières ont reçu un mandat pour réaliser cette mission au sein du RSBJ :

- Suzanne Jaccaud Blanc, diacre (EERV) depuis septembre 2018 à un taux de 8% à l'arbre de vie. Offre des accompagnements individuels et des célébrations de cultes.
- Magali Mingard, agente pastorale en formation (ECVD) depuis septembre 2020 à un taux de 10%. Elle remplace l'Abbé Jérôme Kitoko. Intervient 1 fois par mois au CAT pour des animations et des accompagnements individuels, sur demande aux soins aigus et 1 fois tous les 15 jours à l'arbre de vie.

Tous les mois, des célébrations religieuses sont proposées en alternance à l'EMS : la célébration du culte réformé est assurée par Madame Jaccaud Blanc, celle de la messe par l'Abbé Philippe Baudet et celle du culte évangélique par Monsieur Jean-Philippe Chavey.

Les aumôniers sont formés professionnellement pour offrir écoute, soutien et présence auprès de tout être humain qui vit une étape de vie difficile. Les objectifs poursuivis sont de permettre à la personne d'exprimer ce qu'elle vit, ce qu'elle ressent dans la crise qu'elle traverse et de lui permettre d'accéder à ses ressources intérieures (sens, valeurs, etc.) pour faire face à sa situation.

En ce qui concerne les demandes religieuses spécifiques, les aumôniers mettent les résidents/patients en contact avec leur communauté de foi.

Depuis plusieurs années, l'aumônerie est en plein dé-

veloppement. Réservée tout d'abord à la visite exclusive aux paroissiens des différentes communautés de la région, elle est devenue une proposition d'accompagnement de toute personne, qu'elle soit portée par la foi chrétienne ou non. Elle offre aussi un soutien aux proches, aux équipes de soins et d'animation.

Depuis quelques années également, les Eglises et les institutions de soin développent un partenariat en vue de l'intégration de la dimension spirituelle dans les soins. Bien qu'elle soit une tâche commune à tous les intervenants, la prise en compte de cette dimension requière des compétences spécifiques que l'aumônerie propose d'apporter.

Actuellement les forces des Eglises ne permettent pas d'offrir une présence plus importante des aumôniers au sein des institutions de la santé, mais c'est l'idéal poursuivi.

*Suzanne Jaccaud Blanc, Magali Mingard*

\*EERV : Eglise évangélique réformée du canton de Vaud

\*ECVD : Eglise catholique dans le canton de Vaud



Œuvre : Bernadette Lopez, 2007, <http://www.evangelie-et-peinture.org/>



**Crédits images:**

**RSBJ:** 8, 11, 16, 18, 20 (portrait), 28 (portrait), 39

**Christophe Carisey - JSCE:** 4, 5, 6, 9, 10, 13, 14, 15, 20 (photo), 21, 24, 25, 28 (photo), 32, 38

**Louis Troyon:** 31

**Bernadette Lopez:** 37

**Freepik:** Couverture, 22, 33, 34

**Réalisation graphique et impression:** Imprimerie de Sainte-Croix

[www.rsbj.ch](http://www.rsbj.ch) - [info@rsbj.ch](mailto:info@rsbj.ch)







## HÔPITAL

Rue des Rosiers 29  
1450 Sainte-Croix  
Tél. 024 455 11 11

- Soins aigus : visites de 10h à 20h
- Policlinique sur rendez-vous
- Urgences 24h/24 et 7/7
- Chirurgie programmée
- Physiothérapie, laboratoire, ergothérapie
- Radiologie, ultrasons, mammographie
- Consultations médicales spécialisées
- Consultations diététiques

### Administration

- **Direction**  
Tél.: 024 455 11 11
- **Comptabilité**  
Tél.: 024 455 16 04
- **Facturation**  
Tél.: 024 455 16 07
- **Ressources humaines**  
Tél.: 024 455 18 87

## EMS

Rue des Rosiers 32  
1450 Sainte-Croix  
Tél. : 024 455 19 00

- Visites libres
- Cafétéria ouverte tous les jours de 10h00 à 17h00

### SAMS

Avenue des Alpes 18  
1450 Sainte-Croix

- Centre d'accueil temporaire (CAT)  
Tél.: 024 455 16 11
- Logements protégés  
Tél.: 024 455 16 11

### Soins à domicile (CMS-ASPMAD)

Avenue des Alpes 18  
1450 Sainte-Croix  
Tél. 058 450 30 30

## CABINETS MÉDICAUX

### CMA - Cabinet médical des Alpes

Avenue des Alpes 18  
1450 Sainte-Croix  
Tél. 024 455 16 16

Consultations du lundi au vendredi

- Médecins de famille
- Médecine générale
- Homéopathe
- Pédiatre  
Tél. 024 455 16 17

### CMB - Cabinet médical de Baulmes

Rue de la Gare 1  
1446 Baulmes  
Tél. 024 455 18 40

Consultations du lundi au jeudi

- Médecins de famille
- Médecine générale
- Pédiatre





**Réseau Santé Balcon du Jura.vd**

Rue des Rosiers 29 - 1450 Sainte-Croix  
Tél. 024 455 11 11 - Fax 024 454 43 82

info@rsbj.ch – www.rsbj.ch