

Nouvelles Du



RESEAU Santé

BALCON DU JURA.vd

N°4-2018 | Vendredi 27 avril

HÔPITAL - TRANSMISSION DE L'INFORMATION

Le RSBJ renforce le suivi des patients

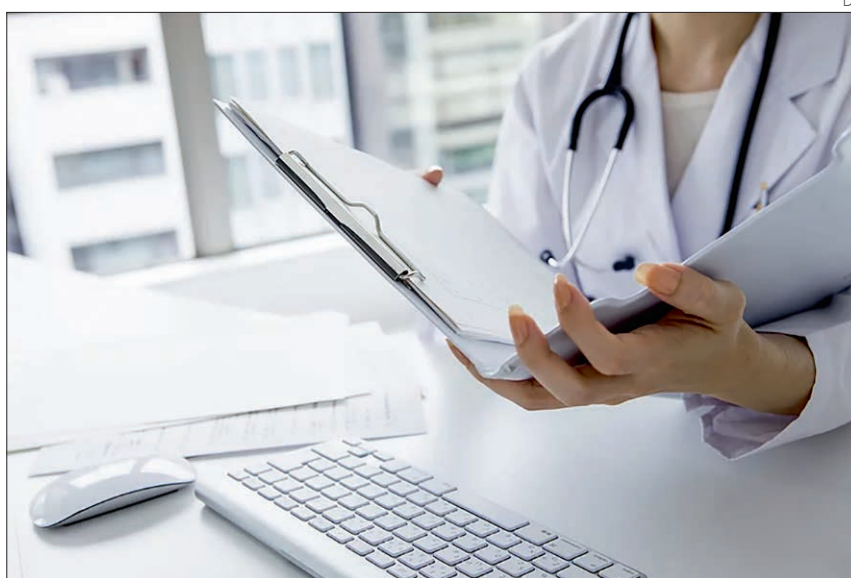
Soucieux de répondre le mieux possible aux besoins de la population du Balcon du Jura, le RSBJ met une priorité depuis plusieurs années sur le renforcement des prestations régionales et dans le suivi des patients entre le médecin traitant, le CMS et l'hôpital.

Assurer la continuité de l'information et des prises en charge est actuellement un défi majeur non seulement pour le RSBJ mais aussi pour le système de santé suisse. En effet, la complexification des soins, les nouvelles technologies et l'augmentation des coûts exigent de plus en plus de communication et de transmission d'information entre les différents professionnels qui prennent successivement un patient en charge. Or, les systèmes informatiques qui enregistrent le dossier du patient sont différents et les données sont difficilement transmissibles entre ces derniers. Le travail entre les institutions est donc difficile. On observe par exemple des changements de traitements parce que l'information n'a pas suivi le patient, des examens sont faits deux fois, ou bien le patient doit répéter plusieurs fois les mêmes informations.

Dans le but de favoriser la communication entre les acteurs et de renforcer les interfaces cliniques, le RSBJ, le CMS (Centre médico-social) et le Brio (Bureau régional d'information et d'orientation) ont déployé plusieurs projets transverses entre 2016 et 2017. Des professionnels de chaque service ont donc eu la possibilité de travailler ensemble non seulement pour mieux se connaître mais surtout pour communiquer autrement et pour faciliter la transmission des informations. Le but principal est d'assurer la continuité des soins pour le patient.

Trois projets testés

Ainsi trois projets ont été testés. Le premier est l'évaluation et le suivi des plaies entre les soins à domicile, l'hôpital et l'EMS, piloté par le Docteur chirurgien Alexander Kühn, une infirmière de l'hôpital et un infirmier spécialiste



Une attention particulière est portée à la transmission correcte des informations entre les divers services et institutions qui suivent un patient.

des plaies du CMS. Les patients porteurs de plaies peuvent être dorénavant suivis de manière sécuritaire entre les différents services du Balcon du Jura, grâce à une communication ciblée et systématique, ainsi que des protocoles et du matériel de soins unifiés.

Le deuxième projet vise à sécuriser les patients qui prennent plus de cinq médicaments et qui ont de nombreuses maladies en créant un dossier commun entre le médecin, le pharmacien et l'hôpital. Ce projet, préconisé et développé par le Service de la Santé publique, a obtenu du succès auprès de la population locale puisqu'une trentaine de patients s'y sont inscrits. Malheureusement ce projet a été suspendu, essentiellement en raison de la surcharge de travail que ce nouveau dossier demandait aux professionnels. Le RSBJ attend donc des facilitations du Service de la Santé publique pour poursuivre ce projet.

Le troisième projet est un travail interinstitutionnel sur l'amélioration de l'utilisation des documents de trans-

fert entre les soins à domicile, l'EMS et l'hôpital. Les infirmières de ces trois institutions ont jugé intéressant de travailler ensemble pour comparer leurs pratiques, et se mobiliser pour trouver des solutions afin de décrire plus précisément les soins mis en place et en faciliter les transmissions.

Collaborations avec d'autres institutions

Par ailleurs, le RSBJ s'attache à développer des prestations communautaires de proximité pour la population de la région tout en collabo-

rant avec les institutions en plaine. Ainsi, avec la collaboration du Secteur psychiatrique Nord (Yverdon), une consultation ambulatoire spécialisée en psychiatrie a été mise en place une fois par semaine depuis l'automne 2017 dans les locaux du Centre Médical des Alpes. Un projet est en cours pour élargir l'offre en consultation psychiatrique de manière pluridisciplinaire et pour augmenter le nombre de jours de consultation car cette dernière est déjà bien remplie.

Le RSBJ se réjouit du travail déjà accompli dans l'amélioration des interfaces cliniques et le renforcement des prestations de proximité. Les résultats obtenus grâce au travail de fond effectué par les équipes illustrent tous les progrès qui ont été réalisés et les plus-values qui en découlent pour le patient. Les résultats montrent également une marge de progression à réaliser. Cette dernière représente une base précieuse pour permettre à la Direction de piloter des projets à venir afin d'apporter une réponse toujours plus pointue et ajustée aux besoins des patients. Nous vous tiendrons informés de ces évolutions.

*Christine Perrenoud et
Thierry Luthringer*

Augmentation de la consultation pédiatrique

À partir de la semaine du 4 juin 2018, le Dr Michaël Nabet, Médecin Pédiatre au sein du CMA, consultera le mercredi et le vendredi.

Les horaires actuels de rendez-vous sont de 9h à 12h et de 14h à 18h.

Si vous souhaitez bénéficier de cette consultation à Sainte Croix, vous pouvez vous adresser au numéro 024 455 16 17.

Réseau Santé Balcon du Jura

ANIMATION - ACCOMPAGNEMENT PAR L'ASSOCIATION FIL ROUGE ET SES CLOWNS À L'EMS L'ARBRE DE VIE

Un nez rouge comme passeport

Une journée et demie par mois, les clowns de l'association « Fil rouge » rendent visite aux résidents de l'EMS l'arbre de vie à Sainte-Croix. Une parenthèse teintée d'humour, de poésie et d'humanisme, qui permet de casser certaines barrières ou blocages face à des situations parfois pénibles vécues entre les patients et le personnel soignant. Le point avec Marylène Rouiller, alias Marlo, clown et coordinatrice de l'association.

Un nez rouge. Cet accessoire si petit mais si important. Dès qu'elle le « chausse », ainsi que sa tenue colorée, Marlo prend la place de Marylène. Il lui faut quelques minutes de méditation pour se « transformer ». « Clown, j'assume, voire accentue la part de ridicule qui existe en moi. En faisant apparaître nos propres faiblesses, nous permettons aux gens d'en rire, d'accepter peut-être également les leurs », sourit-elle. Et le rire c'est la santé comme dirait l'autre.

Avec les quatre autres clowns professionnels de l'association, Marlo rencontre les résidents de l'EMS l'arbre de vie chaque mois. Pas question de « juste » faire « les pitres » pour amuser la galerie. La démarche est plus profonde. Les buts sont clairs. Créer un contact avec les résidents, les familles, pour les aider à garder la joie de vivre, d'offrir des instants de rire et de détente dans un quotidien pas toujours très « rose ».

Ces interventions débouchent sur de belles rencontres et offrent également de belles surprises. « Il est arrivé qu'un résident ne se lève pas durant plusieurs semaines. Nous sommes parvenus à ce qu'il le fasse par le jeu, par la danse ou la musique », sourit Marlo. « Avant chaque intervention, nous avons un briefing avec le personnel soignant pour faire le point. Savoir comment se sent chaque résident, suivre son parcours et son évolution », précise-t-elle. « Nous venons à tour de rôle, nous tenons un carnet journalier

dans lequel nous notons scrupuleusement toutes les informations utiles pour que les prochaines interventions de nos collègues s'inscrivent dans la continuité », explique la clown. Ainsi sont notées les interventions qui ont éveillé l'attention d'un résident, celles qui au contraire ont eu de la peine à crocher. Il n'est pas question de forcer la main. « Les résidents sont libres d'accepter ou non notre présence. En général, cela se passe très bien », déclare celle qui est également professeur d'art clownesque au LeZarti'Cirque.

Provoquer tendrement

Les interventions peuvent se réaliser en chambre ou dans les espaces communs. « Dans ce cas, nous n'hésitons pas à jouer avec le personnel soignant. En général, cela fait beaucoup rire les résidents », rigole la clown. Provoquer, casser les codes de la société fait évidemment partie intégrante de l'art clownesque. « J'avoue que Marlo est bien plus libre que Marylène. En clown, nous nous sentons libres de jouer avec n'importe quelle personne, quel que soit son rang dans la société », souligne-t-elle. Une liberté qui ouvre le champ des possibles et donne souvent les clés pour entrer en contact avec les résidents.

Formation spécifique

L'association « Fil rouge » est née en 2012 dans l'impulsion de plusieurs clowns qui ont désiré intervenir auprès de personnes âgées en hôpitaux ou en



Capter l'attention, établir le contact par la poésie, le rire, les chants ou la danse. Un instant d'évasion souvent apprécié par les résidents de l'EMS.

institutions. En 2014, les cinq clowns professionnels ont débuté une formation spécifique pour exercer cette activité. « Nous avons eu la chance de pouvoir profiter de l'expérience de trois formatrices de l'association « Hôpiclowns Genève ». Après avoir observé nos marraines au travail, nous avons pratiqué en tandem avec elles, avant de voler de nos propres ailes », explique la coordinatrice. « Nous avons également pu compter sur des formations théoriques dispensées par le Dr Oscar Daher. Il nous a appris quels comportements adopter avec des personnes souffrant de maladies dégénératives par exemple », renchérit-elle.

D'abord nommée « Hôpiclowns Sainte-Croix », l'association prend

son envol et est baptisée « Fil Rouge » en 2016. « Le RSBJ, alors encore CSSC, nous a servi de site pilote pour le projet. Nous avons la confiance de plusieurs autres institutions dans le canton comme la Fondation La Venoge à Penthalaz ou encore à l'EMS Le Nozon sur le site de Saint-Loup », souligne Marylène.

L'association, dont les statuts sont à Sainte-Croix, est présidée par Dominique Bugnon. « Fil Rouge » vit des rétributions de ses interventions mais aussi grâce à diverses subventions et dons privés. Vous pouvez les soutenir en souscrivant un don sur le site www.filrouge-clown.ch.

Allan Müller



Deux clowns interviennent un jour et demi par mois. Une distraction appréciée qui sera réalisée de manière particulière en chambre ou en groupe.

Défilé de mode à l'EMS l'arbre de vie

Le samedi 26 mai 2018 à 15h30, un défilé de mode est organisé au restaurant de l'EMS l'arbre de vie et ce, en partenariat avec la boutique Pour Toi et Moi d'Yverdon les Bains, spécialisée dans la vente de vêtements adaptés pour les aînés femmes et hommes, ainsi que dans les grandes tailles.

L'originalité de la vente tient dans le fait qu'elle se déroulera directement au sein de l'EMS sous la forme d'un défilé de mode, avec la possibilité offerte

aux résidents de pouvoir choisir eux-mêmes leurs vêtements, de les porter et de défiler avec.

Cette seconde édition nous promet de passer un moment agréable, chargé d'émotion et nous vous invitons à venir partager cet événement, afin d'encourager les mannequins. Et pourquoi ne pas vous faire plaisir également.

Fabienne Saillard, Animatrice référente Animation Village